

Hurtigguide for oppsett av SLX_5MS_1 med Modbus



Dette dokumentet beskriver hvordan du kan benytte deg av den ferdige equipment malen, og genie for SLX_5MS_1. Dokumentet er delt inn i 4 kapitler, og forutsetter at du er kjent med Citect og Equipment fra før av.

Steg 1: Klargjør Sixnet Switch

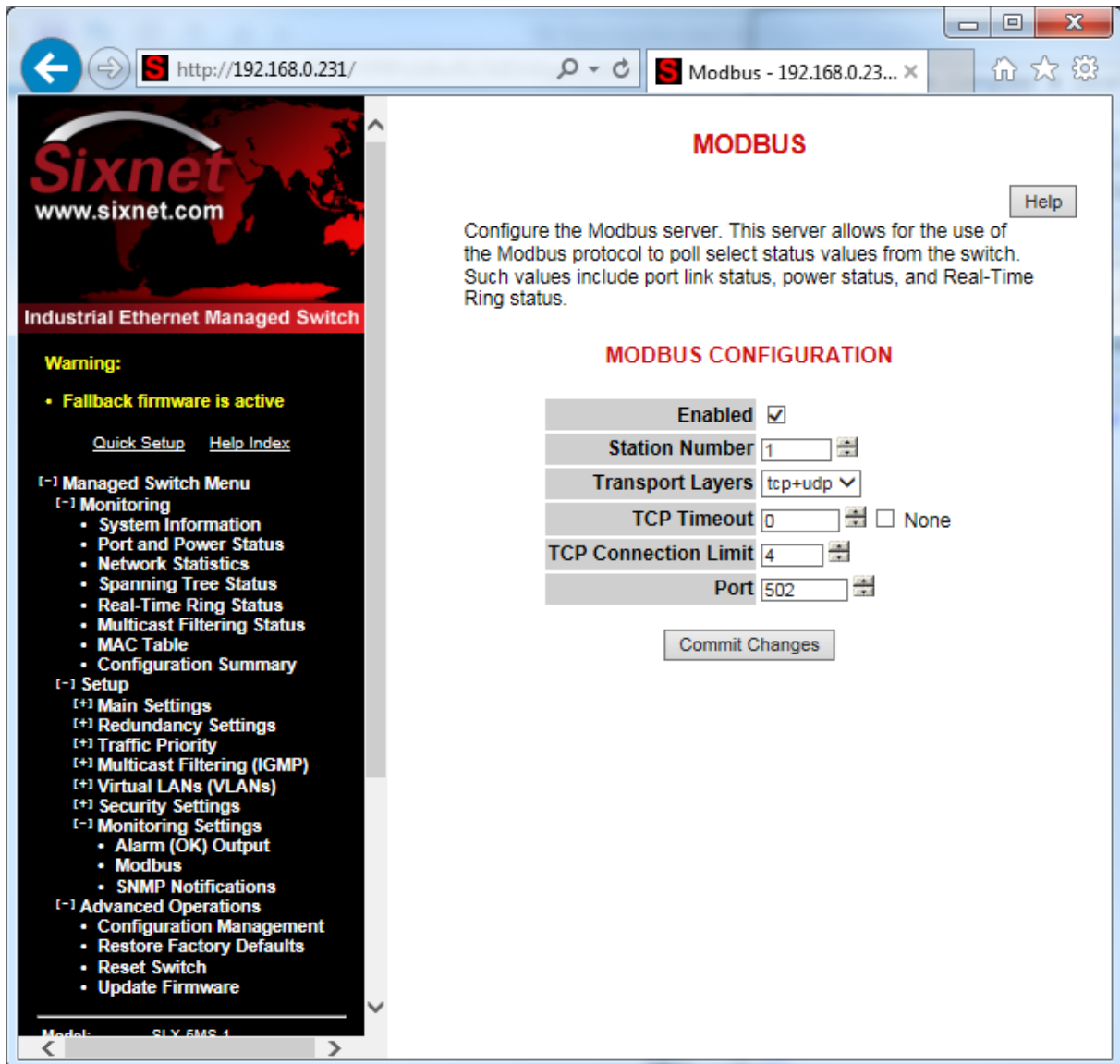
Steg 2: Klargjør Citect prosjektet

Steg 3: Konfigurer Equipment

Steg 4: Konfigurer Genie

Steg 1: Klargjør Sixnet Switch

Logg på switchen, standard passord og brukernavn er "admin". Gå til «Setup» - «Monitoring settings» og velg «Modbus». Pass på at det er huket av for «Enabled». Trykk på knappen «Commit Changes», deretter kan du lukke internet explorer.



The screenshot shows a web browser window with the address bar displaying `http://192.168.0.231/`. The page title is "Modbus - 192.168.0.231...". The main content area is titled "MODBUS" and includes a "Help" button. Below the title, there is a descriptive paragraph: "Configure the Modbus server. This server allows for the use of the Modbus protocol to poll select status values from the switch. Such values include port link status, power status, and Real-Time Ring status." The "MODBUS CONFIGURATION" section contains several settings:

Enabled	<input checked="" type="checkbox"/>
Station Number	<input type="text" value="1"/>
Transport Layers	<input type="text" value="tcp+udp"/>
TCP Timeout	<input type="text" value="0"/> <input type="checkbox"/> None
TCP Connection Limit	<input type="text" value="4"/>
Port	<input type="text" value="502"/>

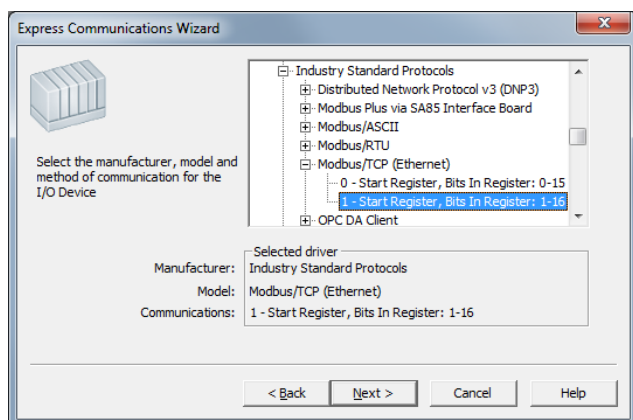
At the bottom of the configuration section is a "Commit Changes" button. On the left side of the browser window, there is a navigation menu for the "Industrial Ethernet Managed Switch". The menu includes a "Warning" section stating "Fallback firmware is active" and a "Managed Switch Menu" with sub-items like "Monitoring", "Setup", and "Advanced Operations". The "Monitoring" sub-menu is expanded, showing "Modbus" as one of the options.

Steg 1: Klargjør Citect prosjektet

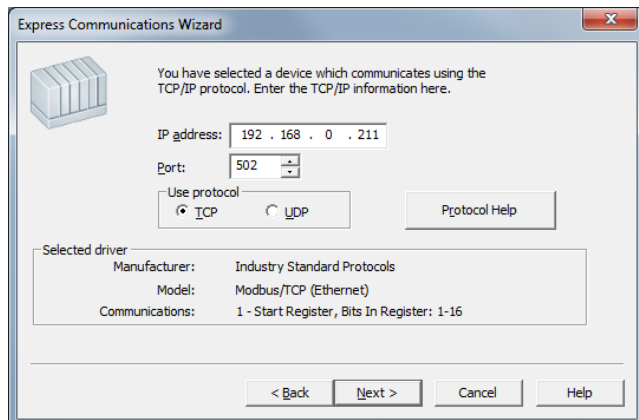
Start med å inkludere "Autic_Equipment" prosjektet inn i ditt prosjekt. Eventuelt så kan du kopiere disse 2 filene inn under ditt eget prosjekt (SLX_MS_Standalone.zip):

- SLX_5MS_1_MB.xls (Equipment mal)
- _autic.ctm (Citect Genie katalog)

Sett opp kommunikasjon til switchen ved å kjøre «Express Communication Setup wizard», velg «Industry Standard Protocols» og «Modbus/TCP (Ethernet)»



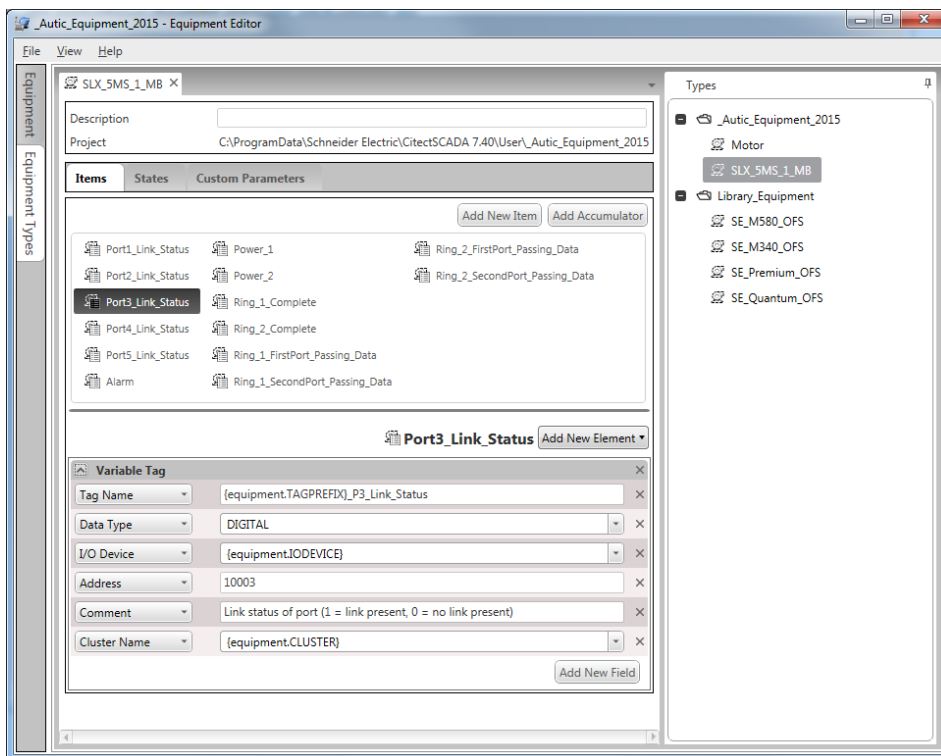
Fyll inn



Steg 2: Implementer Equipment

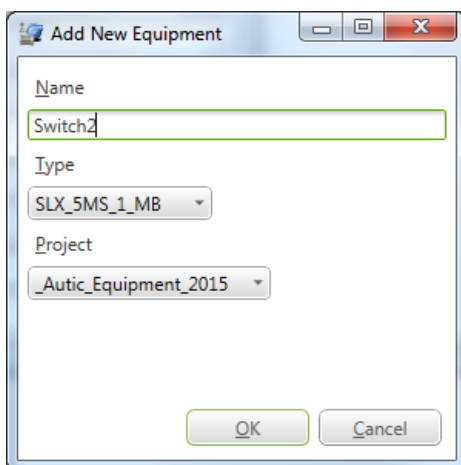
Equipment Type

Equipment type «SLX_5MS_1_MB» genererer automatisk tags for de forskjellige statusene for port, ring, alarm og power som er tilgjengeliggjort via modbus. Denne ligger nå klar i prosjektet ditt. Denne kan modifieres etter ønske, du kan slette elementer, eventuelt legge til alarmer og trender.

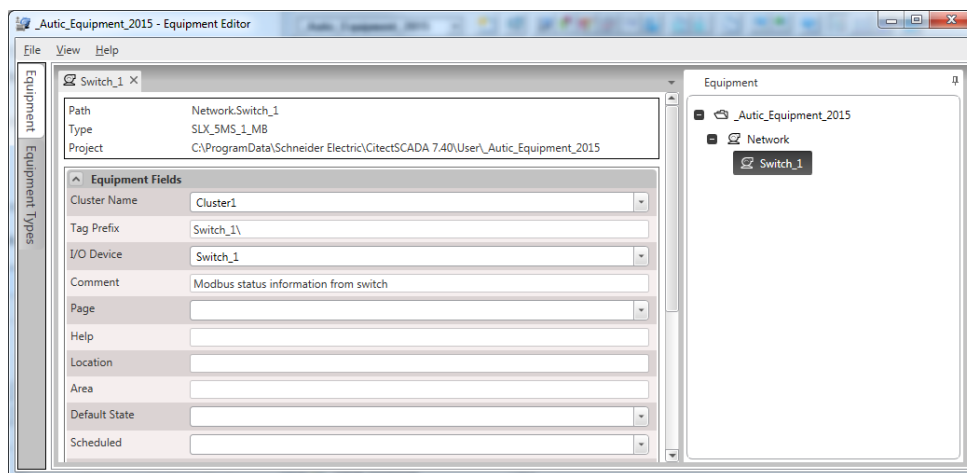


Benytte equipment

I trestrukturen for equipment kan du legge til en ny switch ved å høyreklikke på noden i equipmenttreet du ønsker at switchen skal høre innunder, og velge «Add New Equipment». Navnet står du helt fritt til å bestemme selv.



Du fyller deretter ut Cluster, Tag Prefix og IODevice (Minimum)



Lagre og update equipment, så kan du se tags klare til bruk.